

Linnustoselvitys Hyvinkään Sveitsin alueella keväällä 2008

Keski- ja Pohjois-Uudenmaan lintuharrastajat Apus ry
Timo Metsänen



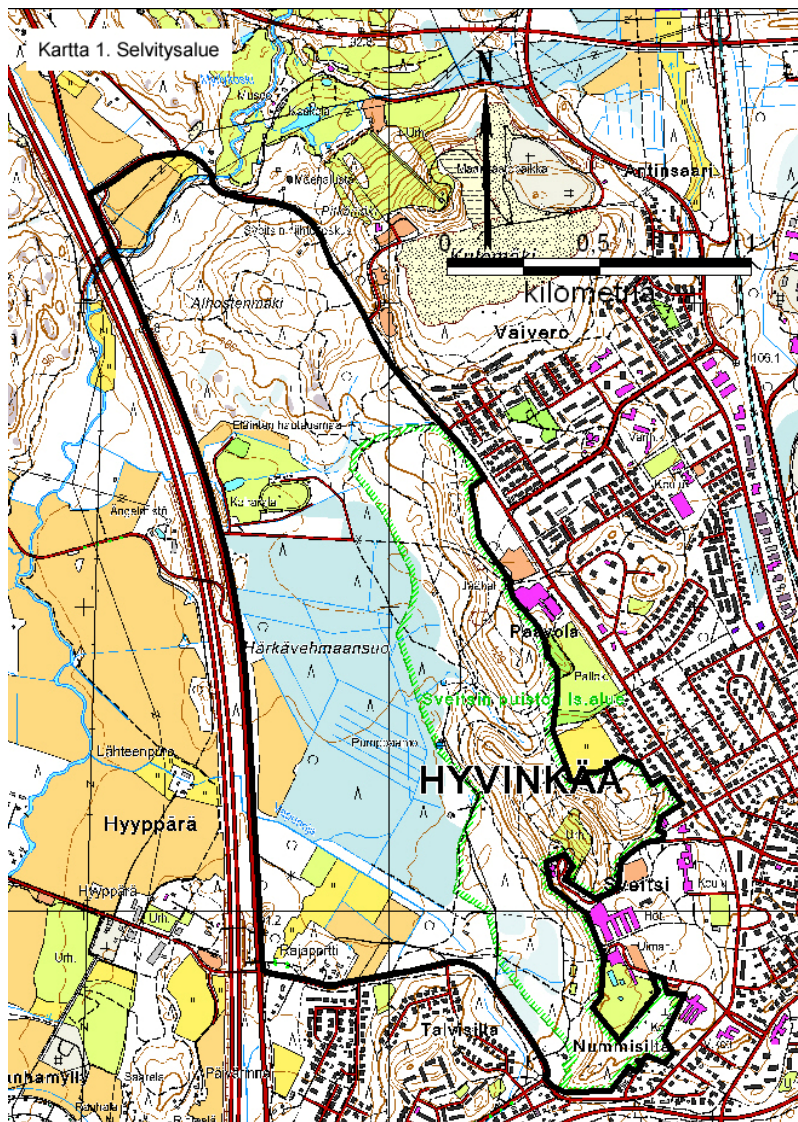
Luontoselvitys Metsänen
Heinolan Vanhatie 40B
15140 Lahti
www.metsanen.com



1. JOHDANTO	3
2. AINEISTO JA MENETELMÄT.....	4
Epävarmuustekijät	4
3. LINNUSTO	5
Lajisto	5
Uhanalaiset lajit	6
Lintudirektiivin I-liitteen lajit.....	8
Suomen kansainväliset vastuulajit (EVA-lajit)	9
Alueellisesti uhanalaiset lajit.....	10
Metsälajit	10
Lehto- ja yölaulajalajit	11
4. JOHTOPÄÄTÖKSET JA ANALYSOINTIA	13
Linnustollisesti arvokkaat kohteet	13
Kansainvälisesti ja valtakunnallisesti arvokkaat kohteet	13
Maakunnallisesti arvokkaat kohteet.....	14
5. MUUT HUOMIOT ALUEEN LUONNOSTA	15
6. JATKOSELVITYSTARPEET JA –IDEAT	17
Kuva- ja infotaulujen teko	17
Suojelualueen laajennus.....	17
7. YHTEENVETO.....	18
LIITTEET.....	19

1. JOHDANTO

Hyvinkään kaupunki tilasi Keski- ja Pohjois-Uudenmaan lintuharrastajat Apus ry:ltä linnustaselvityksen Hyvinkään Sveitsin alueelle toukokuussa 2008. Selvityksen tavoitteena oli tehdä karkea linnustaselvitys kartoituslaskentaa soveltaen atlastyyppisesti ja saada tietoon alueella pesivä lajisto, pesimisvarmuus sekä parimääräarvioita muutamista uhanalaisista ja vaateliammista lajeista. Selvitysalue oli Sveitsin puisto, sekä harjun länsipuoli Vaiveronkadusta aina vanhaan Helsingintiehen asti, pohjoisessa selvitysalueita rajasi Pöölintie ja etelässä Hyypäränkatu ja Nummisillankatu. Selvitysalueen pinta-ala oli yhteensä noin 258 hehtaaria, josta luonnonsuojelualue kattaa 98 hehtaaria. Suurempi kartta selvitysalueesta on liitteenä 1.



2. AINEISTO JA MENETELMÄT

Etukäteen pyrittiin karttatarkasteluun ja haastatteluun kartoittamaan vaatelioiden lajien potentiaaliset esiintymisalueet. Pääaineisto kerättiin maastotöin. Maastotyöt tehtiin kartoituslaskentamenetelmää soveltaen ja alue käytiin läpi kolmeen kertaan. Liikkuminen alueella tapahtui pääasiassa, hyviä ulkoilu- ja polkuverkostoja hyödyntäen, polkupyörällä. Metsäisempiä kohteita kartoitettiin myös jalan. Etukäteen oli valittu edustavasti kohteita, jotka inventoitiin kattavammin. Koko alueen kaikkia kohtia ei pystytty kartoittamaan kattavasti, mutta parhaita biotooppeja painotettiin. Maastotyöt suoritettiin 15.5., 30.5. ja 20.6. Lisäksi alueelle tehtiin lyhyt tutustumiskäynti 13.5.

Kartoituslaskennan yhteydessä kerättiin tietoa myös lintulajien pesimävarmuudesta. Pesimävarmuudet merkittiin ylös neljäasteikkosilla indekseillä (1-4), jota on käytetty muun muassa Lahden lintuatlaksen (Saikko, P. ja Loikkanen, M. 1999) yhteydessä kirjainsymboleilla. Lisäksi käytettiin indeksiä 0, joka kuvaa sitä että laji ei varmasti pesi alueella. Pesimisvarmuusindeksit on selitetty liitteessä 2.

Pesimisvarmuusindeksit kuvaavat osittain myös lajien yleisyyttä alueella. Useimmiten korkeimmat indeksit havaitaan yleisillä lajeilla, koska todennäköisemmin löydetään yleisen kuin harvinaisen pesimälajin pesä tai poikue.

Epävarmuustekijät

Alkukevästä soidintavien lajien (käpy- ja metsäkanalinnut sekä tikat) esiintymisen kartoittaminen jäi kolmesta käyntikerrasta ja toimeksiannon ajankohdasta johtuen heikoimmalle ja näiden lajien osalta esiintymiskuva saattaa olla puutteellinen. Myös taivaanvuohi, lehtokurppa olivat puutelistalla, mutta mahdollisesti nekin alueella esiintyvät. Joidenkin yleisten lajienkin osalta atlasindeksit jäivät alhaisiksi, koska käytettävissä ollut maastotyöaika piti jakaa sekä kartoitus- että atlaslaskennan kesken. Näitä lajeja olivat muun muassa hömötiainen ja punatulkku.

3. LINNUSTO

Lajisto

Linnustoselvityksen perusteella alueen linnusto on melko runsaslajinen. Mukaan mahtuu useita huomioitavia ja harvalukuisempiakin lajeja. Yhteensä selvitysalueella havaittiin laskennoissa 59 lajia. Lajilista ja lajien pesimisvarmuusindeksit ovat liitteenä 3.

Taulukossa on myös arvioitu joidenkin lajien parimääriä ja mainittu kartoituslaskennan tuloksena tulkittujen reviirien määrä sekä suuntaa antavia parimäärätiheyksiä, Aivan kaikki havaitut lajit eivät todennäköisesti pesi alueella, vaan olivat siellä ruokailemassa, saalistamassa tai lensivät alueen ylitse. Näitä lajeja olivat muun muassa kyhmyjoutsen, tervapääsky, harmaa- ja kalalokki. Lisäksi niukasti selvitysalueen ulkopuolelle jäivät leppälintu, viitakerttunen ja varpunen.

Haastattelujen perusteella saatiin vielä lisätietoja lehtopöllön ja sarvipöllön pesimisestä alueella tänä vuonna ja reviirihavainnot peukaloisesta ja punavarpusesta. Lisäksi idänuunilintu, pensasirkkalintu ja ruisräökkä on tavattu alueelta useana aiempana vuonna ja harmaapäätikka piti reviiriään koiraradan reunametsässä vuonna 2003 (Kuntsi, V. 2008b).

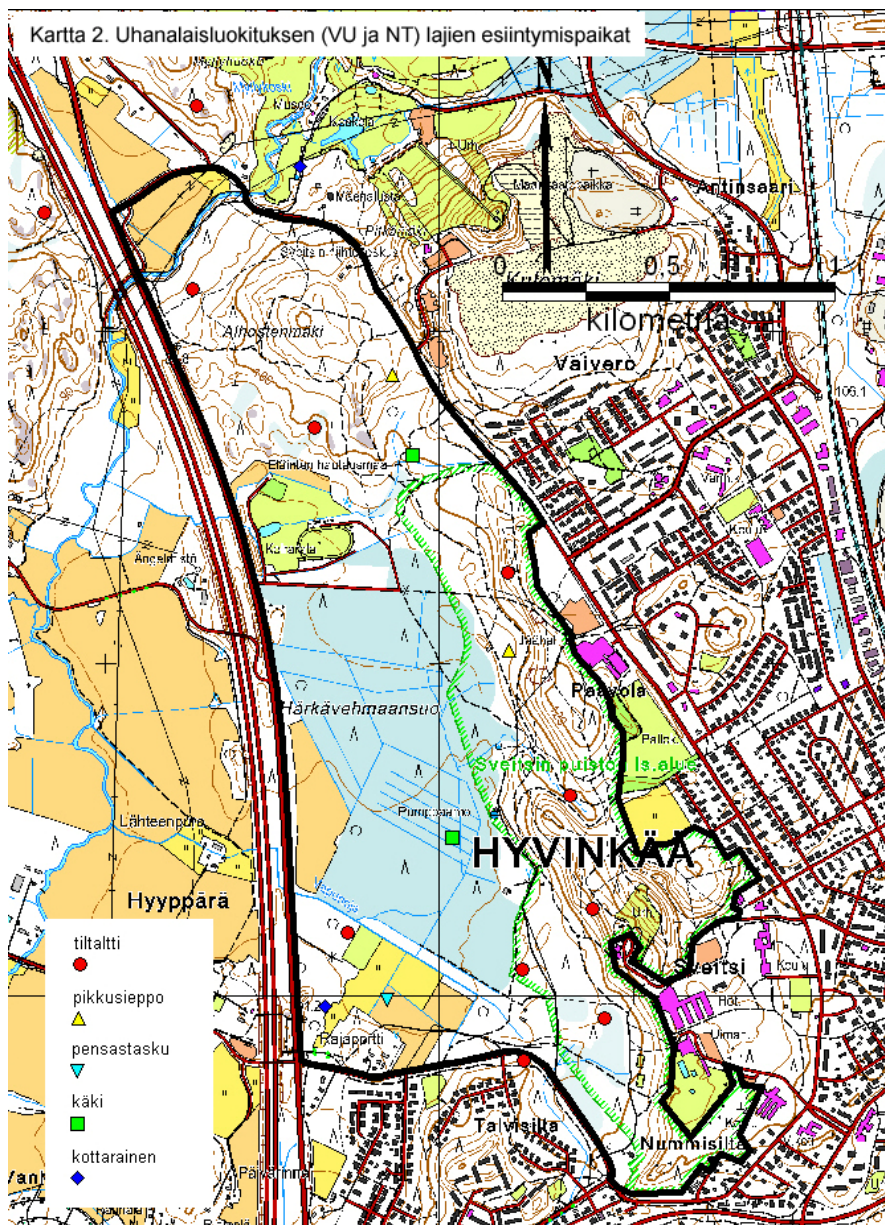
Alueen yleisimpiä lintulajeja edustavat pajulintu, peippo, räkättirastas, punarinta, sirittäjä, talitiainen ja kirjosiippo. Harvalukuisempia lajeja olivat muun muassa satakieli, kultarinta ja pyrstötiainen. Seuraavista lajeista kerättiin ja tulkittiin kaikki reviiriin viittaavat havainnot: tiltalti, pikkusieppo, käki, kottarainen, varpunen, pyy, palokärki, pensastasku, rantasipi, hömötiainen, puukiipijä, korppi, laulurastas, punatulkku, mustapääkerttu, pyrstötiainen, satakieli, ruokokerttunen, kultarinta, luhta- ja viitakerttunen, sirittäjä ja leppälintu. Näiden lajien tulkitut reviirien keskipisteet ovat tallennettu sähköisesti paikkatietoaineistoksi, joka liitetään raportin aineistoksi.



Kuva 1. Korea räkättirastas oli yksi selvitysalueen runsaimpia lajeja. ©Timo Metsänen

Uhanalaiset lajit

Uhanalaisten lintulajien luokitus perustuu Rassin ym. (2000) laatimaan uhanalaisluokitukseen. Liitteenä 4. on IUCN:n selite uhanalaisuusluokista. Uhanalaisista lajeista alueelta tavattiin tilitettäviä. Laji on uhanalaisluokituksessa luokassa vaarantunut (VU). Yhteensä alueella tulkittiin olevan kahdeksan ja alueen ulkopuolella kolme tilitettävää. Kartassa 2. ja liitteessä 5. on havaittujen tilitettävien tulkittujen keskipainopisteet. Tilitettävien reviirien koko voi olla 3-4 hehtaaria (Väisänen, R., Lammi, E. & Koskimies, P. 1997.).



Uhanalaisluokituksessa silmälläpidettävistä (NT) lajeista alueella tavattiin pikkusieppo, pensastasku, kottarainen ja mehiläishaukka. Varpunen esiintyi välittömästi selvitysalueen ulkopuolella ja se on jätetty pois kartalta. Samoin mehiläishaukka, koska laji havaittiin vain ylilentävänä, eikä se todennäköisesti enää pesi selvitysalueella (pesinyt Alhostenmäessä vuosina 1969 ja 1970) (Kuntsi, V. 2008b). Muiden edellä mainittujen lajien havaintopisteet on esitetty kartassa 2. ja suurempana liitteessä 5. Lisäksi alueella havaittiin pohjantikan (NT) ruokailujälkiä useassa kohtaa selvitysalueella. Laji saattaa pesiäkin alueella satunnaisesti, mutta todennäköisemmin kyseessä on ollut talvehtiva yksilö tai yksilöitä.



Kuva 2. Pohjantikan kuorimaa kuusen runkoa. ©Timo Metsänen

Lintudirektiivin I-liitteen lajit

Lintudirektiivin I-liitteen lajit ovat Euroopan yhteisön tärkeinä pitämiä lajeja, joiden suojelemiseksi on osoitettava erityissuojelualueita (Natura 2000 -verkosto) (Ympäristö, 2008a). Lintudirektiivin I-liitteen lajeista, jotka eivät ole uhanalaisuusluokituksessa mainittuja, laskennoissa havaittiin palokärki ja pyy. Muita jo edellä mainittuun luokkaan kuuluvia direktiivilajeja olivat: mehiläishaukka, pikkusieppo ja pohjantikka.



Kuva 3. Harvalukuisen pikkusiepporeviirejä tulkittiin alueella olevan kaksi.

©Pekka Nurminen

Suomen kansainväliset vastuulajit (EVA-lajit)

Suomella on kansainvälinen erityisvastuu tiettyjen lintulajien säilyttämisestä. Vastuu merkitsee muun muassa sitä, että lajien elinympäristöt tulee ottaa huomioon maankäytön suunnittelussa. Suomen erityisvastuulajit ovat lajeja, jotka ovat pääasiassa kotoperäisiä Suomelle ja Pohjois-Euroopalle tai että huomattava osa lajien kannoista pesii Suomessa (Ympäristö, 2008b.).

Havaittuja vastuulajeja, jotka eivät sisälly edellä mainittuihin luokkiin, olivat rantasipi ja leppälintu (niukasti selvitysalueen ulkopuolella). Lisäksi edellä mainittu pohjantikka kuuluu Suomen EVA-lajeihin.



Kuva 4. Rantasipin vaatimaton pesä ja munat kätkeytyvät helposti kasvillisuuteen.

©Timo Metsänen

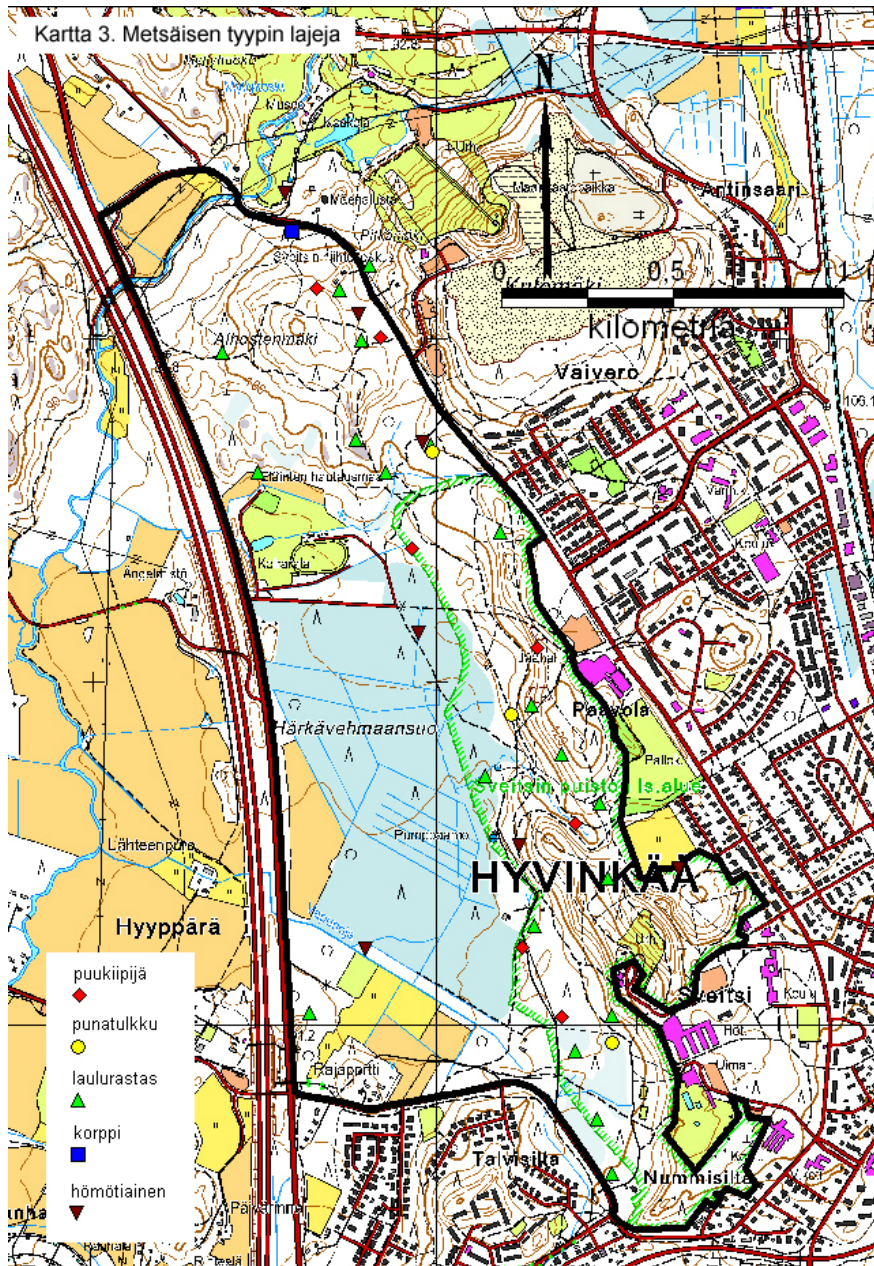
Alueellisesti uhanalaiset lajit

Selvitysalueella ei havaittu alueellisesti uhanalaisia (RT) lajeja, jotka eivät kuuluisi edellä mainittuihin luokituksiin. Tosin haastattelutiedon (Kuntsi, V. 2008 ja 2008b) mukaan koskikara talvehtii Vantaanjoella selvitysalueen pohjoisosan virtapaikoissa ja luonnonsuojelualueelta lähtevässä lähdepurossa. Muita RT-lajeja edustavat käki ja pohjantikka.

Metsälajit

Selvityksessä laskettiin seuraavat lajit, jotka pääsääntöisesti esiintyvät runsaimpina luonnontilaisissa metsissä: hömötiainen, puukiipijä, korppi, laulurastas ja punatulkku. Lajit ja niiden tiheydet kuvastavat melko hyvin metsän tilaa. Lajit ja niiden tulkitut reviirien

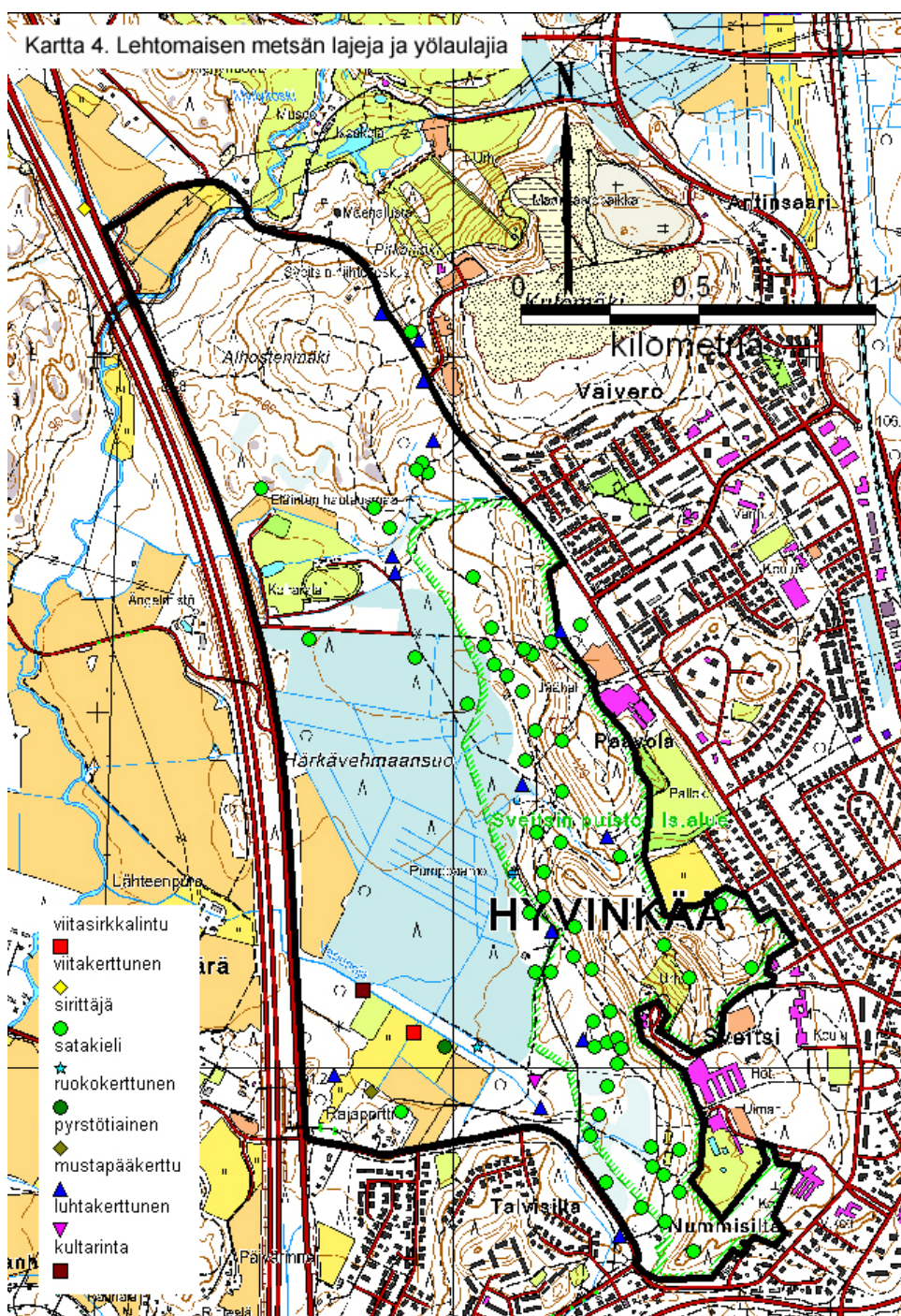
keskipainopisteet on esitetty kartalla 3 ja liitteessä 6. Havainnot painottuvat selkeästi suojelualueelle ja sen pohjois- ja luoteispuoliselle metsäalueelle.



Lehto- ja yölaulajalajit

Lehdoissa ja rehevimmissä metsissä esiintyvistä sekä ns. yölaulajalajeista laskettiin seuraavat lajit: mustapääkerttu, pryrstötiainen, kultarinta, satakieli ja ruoko-, luhta- ja viitakerttunen sekä viitasirkkalintu. Lajit kuvastavat esiintymisellään lehtipuuvaltaisia

metsiä ja lehtoja, yölaulajat taas sopivasti ”pusikoituneita” vesistöjen laiteita tai pensaikkoalueita. Edellä mainittuihin lehtoa suosiviin lajeihin voi lukea mukaan myös sirittäjän. Laji esiintyi erittäin runsaana selvitysalueella, varsinkin suojelualueella ja sen tiheydet ovat koko maatakin katsoen suuria. Lajien havainnot on esitetty kartalla 4. ja liitteessä 7 sekä tiheydet liitteessä 3.





Kuva 5. Pyrstötiainen rakentaa pallomaisen pesänsä höyhenistä, tuohihiutaleista, jäkälistä yms. ja sitoo materiaalit yhteen hämähäkinseiteillä. ©Antti Mähönen/www.tarsiger.com

4. JOHTOPÄÄTÖKSET JA ANALYSOINTIA

Linnustollisesti arvokkaat kohteet

Kansainvälisesti ja valtakunnallisesti arvokkaat kohteet

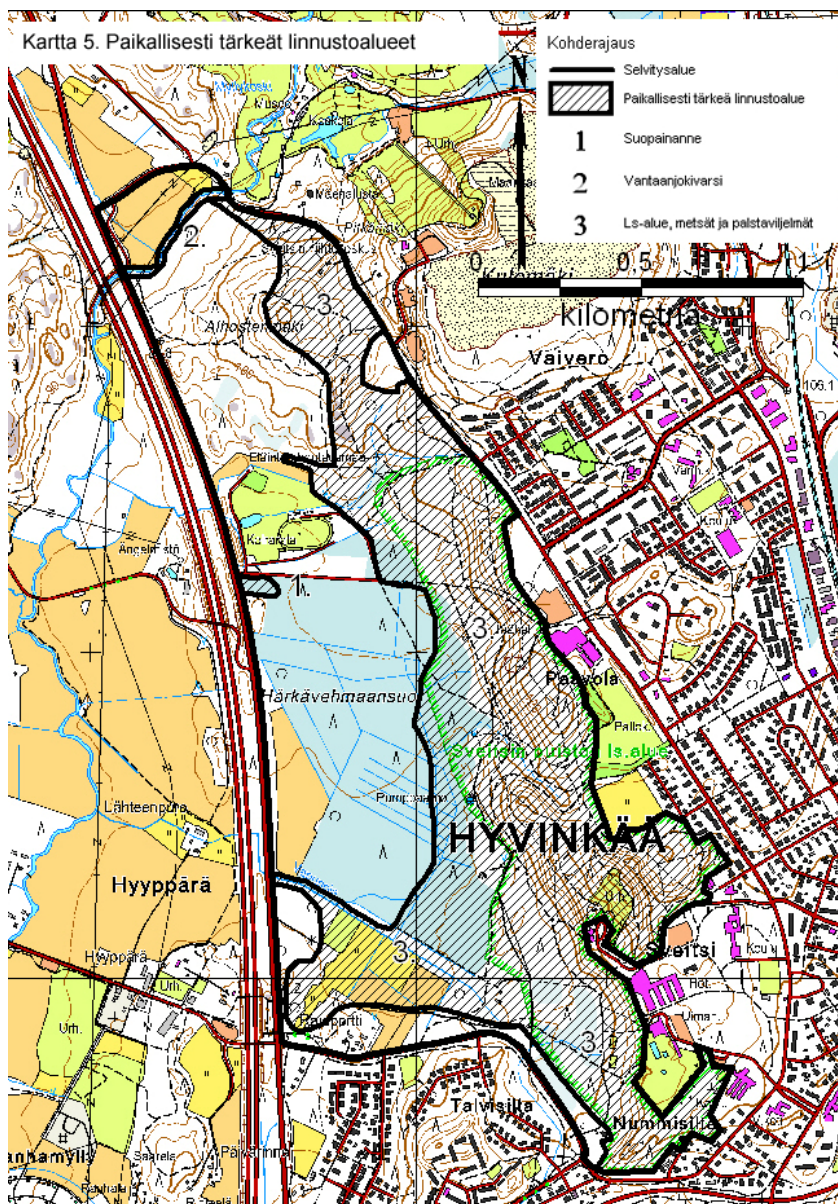
Selvitysalueella tai sen läheisyydessä ei ole kansainvälisesti tai kansallisesti merkittäviä linnustoalueita eli IBA- tai FINIBA-kohteita. Lähin FINIBA-kohde (Ridasjärvi-Järvisuo-Ridassaarensuo) sijaitsee noin seitsemän kilometrin päässä alueesta (Leivo M., Asanti, T., Koskimies, P., Lammi, E., Lampolahti, J., Mikkola-Roos, M. & Virolainen, E. 2002).

Maakunnallisesti arvokkaat kohteet

Uudeltamaalta ei ollut käytettävissä kattavaa luokitusta maakunnallisesti merkittävistä lintupaikoista. Uudenmaan lintupaikkaoppaassa Hyvinkään merkittävimmiksi lintualueiksi on valittu kolme kohdetta; Kytäjärvi lähiseutuineen, Ridasjärvi ja suokohteet (myös IBA-kohde) sekä Kapulan kaatopaikka-alue (Koivula, M., Juvonen, A., Savelainen M., Södersved, J., ja Virta, K. 2002). Nykyisin Kapulan kaatopaikalla ei enää läjitetä jätteitä penkkoihin ja tästä johtuen alue on menettänyt ”linnustoarvonsa”.

Paikallisesti arvokkaat kohteet

Selvitysalueen linnustoarvot keskittyvät Sveitsin puiston luonnonsuojelualueelle ja tästä pohjoiseen ja luoteeseen olevalle varttuneemman ja vanhan metsän alueille sekä toisaalta selvitysalueen lounaisosassa olevalle pelto- ja palstaviljelmäalueelle ja sen reunavyöhykkeisiin (alue 3.). Tätä kuvastavat uhanalaisten ja muuten vaatelaiden lajien esiintyminen. Alueella on myös muita pienialaisia paikallisesti arvokkaita kohteita; Vantaanjoen varsi (alue 2.) ja harjulta lähtevän puron varren rannat ja -metsät (sisältyy alueeseen 3.) sekä Härkävehmaansuon luoteislaidalla oleva pieni luonnontilaisen kaltainen suopainanne (kohde 1.). Kohteet on karkeasti rajattu karttaan 5 ja liitteeseen 8 ja ne sisältävät myös luonnonsuojeluarvoiltaan köyhempiä biotooppeja. Tarkempi rajaus pitää suorittaa tarvittaessa maastossa.



5. MUUT HUOMIOT ALUEEN LUONNOSTA

Alueella nähtiin tai havaittiin merkkejä myös nisäkkäistä. Näitä olivat muun muassa kettu, hirvi sekä saukko. Saukko kuuluu Luontodirektiivin IV a) liitteen lajeihin. Havainto perustuu lajin ulostehavaintoon selvitysalueen pohjoisosassa Vantaanjoen virtakiviltä. Lisäksi selvitysalueella todennäköisesti esiintyy lepakoita, koska alue vaikuttaa niille sovelialta niin rakennusten kuin maisemaelementtien ja metsän rakenteen sekä vesistöjen osalta.

Selvitysalueen itäosasta, koiraradan lounaispuolelta löydettiin pieni ruohoinen suo, joka mahdollisesti on metsälain 10§:n mukainen erityisen tärkeä elinympäristö. Kohde ei kuitenkaan ole enää täysin luonnontilainen, johtuen Vanhan Helsingintien reunaojasta.

Keväällä löydettiin yhdestä kohtaa ulkoilureitin varrelta myös Hyvinkäällä harvinaista kasvia; kevätesikkoa. Laji lienee tullut paikalle maamassojen mukana.



Kuva 6. Lounainen lehtolaji kevätesikko kukkii aikaisin.

6. JATKOSELVITYSTARPEET JA –IDEAT

Kuva- ja infotaulujen teko

Sveitsin puiston alue on kaupungin läheisyydestä, hyvistä ulkoilureitti- ja polkuverkostoistaan sekä kauniista luonnostaan johtuen monien ihmisten käyttämä alue. Yhtenä alueen kehitysideana voitaisiin alueelle sijoittaa sopiviin paikkoihin alueen linnuista ja yleensäkin luonnosta sekä eliölajeista kertovia opastetauluja. Taulut palvelisivat käyttäjinä muun muassa koululaisia, turisteja ja muita lähiympäristöstään kiinnostuneita ihmisiä.

Suojelualueen laajennus

Luonnonsuojelualueen pohjois- ja luoteispuolella on vielä jäljellä melko luonnontilaa lähestyvää metsää. Metsäalueen sopivuudesta linnuston- ja luonnonsuojelulle kertovat havainnot pikkusiepon reviiristä, korpín pesä ja monet muut havaitut vaateliaimmat lajit sekä niiden parimäärätiheydet, jotka olivat samaa luokkaa kuin itse luonnonsuojelualueella. Jotta nämä luontoarvot säilyisivät alueella, sen maankäyttöön tulisi kiinnittää erityistä huomiota ja parhaassa tapauksessa Sveitsin puiston luonnonsuojelualueutta voitaisiin laajentaa näillä alueilla. Tämän metsäalueen arvoa nostaa myös se, että se todennäköisesti toimii merkittävänä ekologisena väylänä Sveitsin puiston ja Vantaanjoen pohjoispuolisten metsäalueiden välillä. Muualta puistoa ympäröi kaupunkiasutus ja valtatie. Alueen luonnonsuojelullista merkitystä tulisikin vielä tutkia muiden lajien ja eliöiden osalta, jotta alueen arvot saataisiin tietoon.

Lepakot

Kaikki lepakot ovat Suomessa rauhoitettuja ja Luontodirektiivin mukaan niiden lisääntymis- ja levähdyspaikkojen hävittäminen ja heikentäminen on kiellettyä. Lepakoiden esiintymistiedot ovat Suomessa vielä puutteellisia ja selvitykset ovat yleistyneet pikkuhiljaa, kuten maankäyttö- ja rakennuslakikin sekä EUROBATS-sopimus edellyttävät. Alueella kannattaisi kartoittaa myös lepakot, koska asiantuntija-arvion perusteella niitä alueella esiintyy.

7. YHTEENVETO

Sveitsin alueella suoritettiin linnustoselvitys, jonka tuloksina saatiin perustietoa alueen pesimälajeista, niiden pesimisvarmuuksista ja joidenkin lajien osalta tarkempia parimääriä ja paikkatietoa reviireistä. Selvityksen perusteella alueen linnustoarvot keskittyvät nykyiselle luonnonsuojelualueella ja sen pohjoispuoliselle metsäalueelle sekä toisaalta Vantaanjoen varteen sekä selvitysalueen eteläosan palstaviljelyalueen reunavyöhykkeisiin. Kehitysideoina alueelle voitaisiin sijoittaa sopiviin paikkoihin luonnosta ja eliölajeista kertovia opastetauluja, mahdollisuuksien mukaan selvittää suojelualueen pohjoispuolisen metsäalueen luonnonsuojelullista arvoa ja huomioida lepakot koko alueen suunnittelussa.

LÄHTEET

- Väisänen, R., Lammi, E. & Koskimies, P. 1998. Muuttuva pesimälinnusto. Keuruu. Otavan kirjapaino.
- Koivula, M., Juvonen, A., Savelainen M., Södersved, J., ja Virta, K. 2002. Uudenmaan lintupaikkaopas. Toinen tarkistettu painos. Helsingin Seudun Lintutieteellinen Yhdistys Tringa ry.
- Kuntsi, V. 2008. Haastattelu 13.5.2008. Hyvinkää.
- Kuntsi, V. 2008b. Sähköpostiviesti 2.10.2008. Hyvinkää.
- Leivo M., Asanti, T., Koskimies, P., Lammi, E., Lampolahti, J., Mikkola-Roos, M. & Virolainen, E. 2002. Suomen tärkeät lintualueet FINIBA. BirdLife Suomen julkaisuja (No 4.). Suomen graafiset palvelut. Kuopio. 142 s.
- Ympäristö, 2008a. Ympäristöhallinnon www-sivut (luettu 21.8.2008).
<http://www.ymparisto.fi/default.asp?contentid=854&>

Ympäristö, 2008b. Ympäristöhallinnon www-sivut (luettu 21.7.2008).
<http://www.ymparisto.fi/default.asp?contentid=216259&lan=FI>

Saikko, P. ja Loikkanen, M. 1999. Lahden lintuatlas 1998-1999. Lahden kaupunki.
Valvonta- ja ympäristökeskuksen julkaisuja. Sarja A 4 / 99. Lahden Kirjapaino ja
Sanomalehti Oy – LahtiPrint. 26 s.

LIITTEET

- Liite 1. Selvitysalue.
- Liite 2. Pesimisvarmuusindeksit.
- Liite 3. Lajilista.
- Liite 4. Uhanalaisuusluokituksen selite.
- Liite 5. Uhanalaisten lajien esiintymispisteet.
- Liite 6. Metsäisen tyyppin lajeja
- Liite 7. Lehto- ja yölaulajalajeja sekä sirittäjät
- Liite 8. Paikallisesti tärkeät linnustoalueet.
- Liite 9. Sähköinen paikkatietoaineisto linnuista.

Liite 2. Pesimisvarmuusindeksit.

1 Epätodennäköinen pesintä

Laji havaittu paikallisena alueella mutta todennäköisesti se ei pesi.
Selvästi ylimuuttavia, muuttomatkoilla lepäileviä tai alueen ulkopuolelta ravinnon haussa olevia lintuja ei ole otettu huomioon

2 Mahdollinen pesintä

Havaittu yksittäinen lintu tai pari kerran lajille tyypillisessä pesimäympäristössä (esim. laulava tai soidinääntelevä koiras) ja pesintä alueella on mahdollista

3 Todennäköinen pesintä

Havaittu laulava, soidinmenoja esittävä tai muuten pysyvällä reviirillä oleskeleva koiras eri päivinä.

Havaittu samalla paikalla oleskeleva naaras tai pari eri päivinä tai havaittu linnun käyvän useasti todennäköisellä pesäpaikalla.

Havaittu lintu tai pari:

- rakentamassa pesää
 - varoittelemassa, koska pesä tai poikue on ilmeisesti lähistöllä
 - näyttelemässä siipirikkoa tai muulla tavalla houkuttamassa havainnoijaa pois ilmeisen pesäpaikan luota
 - hyökkäilemässä tai muulla tavoin käyttäytymässä uhkaavasti havainnoijaa kohtaan
- Nähty pesä jossa on samanvuotista rakennusmateriaalia tai ravintojätettä.

4 Varma pesintä

Havaittu epäsuora todiste varmasta pesinnästä:

- nähty pesä, jossa on pesitty samana vuonna
- havaittu linnun menevän pesään tai lähtevän pesästä tavalla joka selvästi viittaa pesimiseen
- havaittu juuri lentokykyiset poikaset tai untuvikot, jotka voidaan katsoa syntyneiksi alueella
- havaittu emo kantamassa ruokaa tai poikasten ulosteita
- nähty pesässä hautova emo

Havaittu suora todiste pesinnästä:

- kuultu poikasten ääntelevän pesässä
- nähty pesä, jossa munia tai poikasia

0 Ei pesintää

Lajin pesimäpaikat ja -biotoopit tarkastettu useita kertoja niin hyvin, että tiedetään ettei laji pesi alueella

Lajille ei ole soveliaista pesimäbiotooppia alueella.

Liite 3. Lajitaulukko.

Laji	Indeksi	Parimääräarvio	Tulkitut reviirit	Paria/km ²
KYHMYJOUTSEN	0			
MEHILÄISHAUKKA	1			
PYY	2	1-3	1	0,39
RANTASIPI	3	2	2	0,78
KALALOKKI	1			
HARMAALOKKI	0			
SEPELKYYHKY	3			
KÄKI	2	2	2	0,78
TERVAPÄÄSKY	1			
PALOKÄRKI	2	1	1	0,39
KÄPYTIKKA	4			
POHJANTIKA	1			
METSÄKIRVINEN	3			
VÄSTÄRÄKKI	4			
RAUTIAINEN	3			
PUNARINTA	4			
SATAKIELI	2	1	1	0,39
PENSASTASKU	3	1	1	0,39
MUSTARASTAS	4			
RÄKÄTTIRASTAS	4			
LAULURASTAS	3	20-25	18	6,98
PUNAKYLIKIRASTAS	3			
VIITASIRKKALINTU	2	1	1	0,39
RUOKOKERTTUNEN	2	1	1	0,39
LUHTAKERTTUNEN	2	1	1	0,39
KULTARINTA	2	1	1	0,39
HERNEKERTTU	3			
PENSASKERTTU	3			
LEHTOKERTTU	3			
MUSTAPÄÄKERTTU	3	15-20	12	4,65
SIRITTÄJÄ	3	60-70	58	22,48
TILTALTTI	3	10-15	8	3,10
PAJULINTU	4			
HIPPIÄINEN	3			
HARMAASIEPPO	3			
PIKKUSIEPPO	2	2	2	0,78
KIRJOSIEPPO	4			
PYRSTÖTIAINEN	3	1-2	1	0,39
HÖMÖTIAINEN	2	8-12	6	2,33
TÖYHTÖTIAINEN	4			
KUUSITIAINEN	4			
SINITIAINEN	4			
TALITIAINEN	4			
PUUKIIPIJÄ	4	8-12	7	2,71
NÄRHI	4			
HARAKKA	4			
NAAKKA	4			
VARIS	4			
KORPPI	4	1	1	0,39
KOTTARAINEN	4	1-3	1	0,39
PIKKUVARPUNEN	4	1-5	1	0,39
PEIPPO	4			
VIHERPEIPPO	4			
TIKLI	2	1-2	1	0,39
VIHERVARPUNEN	3			
PIKKUKÄPYLINTU	1			
PUNATULKKU	2	4-6	3	1,16
KELTASIRKKU	3			
PAJUSIRKKU	2	1-2	1	0,39
Pesimälajit/reviirit yhteensä	57		132	

Liite 4. Uhanalaisten lajien IUCN-luokitus

RE = Hävinneet (Regionally Extinct, alkuperäisessä ohjeessa Extinct EX)

Lajin epäilyksettä viimeinen yksilö on kuollut tai siirtynyt tarkastelualueen ulkopuolelle.

EW = Luonnosta hävinneet (Extinct in the Wild)

Lajin tiedetään säilyneen ainoastaan viljeltynä, vankeudessa tai luontoon palautettuna populaationa tai populaatioina selvästi alkuperäisen levinneisyysalueensa ulkopuolella. Laji voidaan olettaa luonnosta hävinneeksi, kun yhtään yksilöä ei ole tavattu perusteellisissa etsinnöissä tunnetussa tai oletetussa elinympäristössä sopivina aikoina (vuorokauden, vuodenajan, vuoden) koko tunnetulla levinneisyysalueella. Etsintöjen pitää olla lajin elämänkiertoon ja löydettävyyteen nähden riittävän pitkäaikaisia.

CR = Äärimmäisen uhanalaiset (Critically Endangered)

Lajiin kohdistuu äärimmäisen suuri välitön uhka hävitä luonnosta minkä tahansa kriteerin (A-E) perusteella määriteltynä.

EN = Erittäin uhanalaiset (Endangered)

Laji ei täytä äärimmäisen uhanalaisten kriteerejä, mutta siihen kohdistuu erittäin suuri uhka lähitulevaisuudessa hävitä luonnosta (A - E) perusteella määriteltynä.

VU = Vaarantuneet (Vulnerable)

Laji ei täytä äärimmäisen uhanalaisten tai erittäin uhanalaisten kriteerejä, mutta siihen kohdistuu suuri uhka keskipitkällä aikavälillä hävitä luonnosta minkä tahansa kriteerin (A - E) perusteella määriteltynä.

NT = Silmälläpidettävät (Near Threatened)

Laji täyttää lähes vaarantuneiden kriteerit.

LC = Elinvoimaiset (Least Concern)

Elinvoimaisia ovat lajit, jotka eivät sijoitu edellä esitettyihin luokkiin. Elinvoimaisia ovat hyvin tunnetut lajit, jotka ovat yleisiä tai runsaita tai joiden kanta on niin vakaa, että ne eivät ole uhanalaisia. Elinvoimaisten lajien säilyminen maassamme arvioidaan lähitulevaisuudessa turvatuksi.

DD = Puutteellisesti tunnetut (Data Deficient)

Laji on puutteellisesti tunnettu silloin, kun tiedot sen runsaudesta, levinneisyydestä tai populaation tilasta eivät riitä sen häviämisen arviointiin.

NE = Arvioimatta jätetyt (Not Evaluated)

Lajia ei ole tarkasteltu uhanalaisuuden kriteerien mukaisesti.

RT = Alueellisesti uhanalainen (Regionally Threatened)

Laji on alueella uhanalainen

Lähde: Ympäristöhallinnon Internetsivut (<http://www.ymparisto.fi>). Luettu 18.10.2006